

Come sostenere e aiutare
CRESCERE SANI onlus



www.cresceresani.it



I consigli di **CRESCERE SANI onlus**

Disturbi
dell'apprendimento

Problemi di lettura,
scrittura, calcolo ?

La dislessia

La disortografia

La disgrafia

La discalculia

La diagnosi

I DSA a
scuola

I trattamenti

I DISTURBI SPECIFICI DELL'APPRENDIMENTO SCOLASTICO: guida per i genitori



Nota: Gli Autori hanno compiuto ogni ragionevole sforzo per assicurare che le informazioni contenute nel presente opuscolo siano accurate ed in accordo con gli standard accettati al momento della pubblicazione. Gli Autori non si assumono tuttavia alcuna responsabilità, espressa od implicita, riguardo all'accuratezza delle informazioni contenute in questo opuscolo e declinano qualsiasi responsabilità legale rispetto ad eventuali errori od omissioni. Il presente opuscolo ha un semplice carattere informativo generale e non può essere impiegato in alcun modo come linea guida per la cura specifica di un singolo bambino, senza la supervisione ed approvazione di personale medico.

Tutti i diritti sono riservati. Nessuna parte di questa pubblicazione può essere riprodotta, archiviata o trasmessa, in forma elettronica, digitale, elettrica, chimica, meccanica, ottica, sottoforma di fotocopie o altro, senza il consenso scritto degli Autori.

Centro per i Disordini della crescita - via Ariosto, 13 - 20145 Milano
tel. 02.619112435 - email: sartorio@auxologico.it



Disturbi dell'Apprendimento Scolastico: guida per i genitori

Disturbi
dell'apprendimento

Che cosa sono i Disturbi dell'Apprendimento Scolastico (DSA) ?

- La dislessia, la disortografia, la disgrafia e la discalculia (DSA) sono disturbi specifici di apprendimento che si manifestano in presenza di capacità cognitive adeguate e in assenza di patologie neurologiche e di deficit sensoriali.
- Possono costituire una limitazione importante negli apprendimenti scolastici e, in generale, nella vita quotidiana.
- Si associano a un'alterazione del normale processo di acquisizione della lettura, della scrittura e del calcolo.



Disturbi dell'Apprendimento Scolastico: guida per i genitori

Problemi di lettura,
scrittura, calcolo?

Come si capisce se un bambino/adolescente ha problemi di lettura, scrittura, calcolo?

- Circa il 10-20% della popolazione in età scolare manifesta difficoltà negli apprendimenti a scuola (il 2-5% ha un DSA: dislessia, disortografia, disgrafia, discalculia).
- Le difficoltà di lettura, scrittura, calcolo possono presentarsi fin dall'inizio della scuola primaria anche solo con alcune o poche fatiche. Forme lievi possono emergere negli anni successivi quando le materie di studio diventano maggiori e più complesse.
- Molti dei bambini in difficoltà sono segnalati dagli insegnanti, quando vengono effettuati gli screening sulle abilità di lettura e scrittura, al termine del primo anno della scuola primaria.



Disturbi dell'Apprendimento Scolastico: guida per i genitori

Dislessia

Come si può manifestare la dislessia?

- Già nelle prime fasi di apprendimento della lettura si possono osservare difficoltà che appaiono discordanti con la vivacità intellettuale del bambino. La presenza di difficoltà o lievi ritardi nello sviluppo del linguaggio e/ o in alcune abilità visive (orientamento e memoria di figure), sono considerati fattori di rischio per sviluppare difficoltà nella decodifica del grafema (lettera) con il fonema (suono) corrispondente.
- Nel primo biennio della scuola primaria si possono osservare: lenta o errata decifrazione delle lettere, difficoltà nella fusione delle lettere in sillabe e parole, errori di lettura che modificano il significato delle parole e del testo.



Disturbi dell'Apprendimento Scolastico: guida per i genitori

Disortografia

Come si può manifestare la disortografia?

- La disortografia riguarda le difficoltà di acquisizione della capacità di scrivere in maniera corretta. La scrittura è un processo complesso che richiede l'abilità di convertire i fonemi (suoni) nei grafemi (lettere) corrispondenti e, in seguito, automatizzare l'ortografia della scrittura di alcuni suoni (es. chi, gli, sci), usare le lettere doppie, gli accenti, l'H, l'apostrofo.
- In generale si osservano difficoltà o scarsa autonomia nella scrittura di sillabe e parole con sostituzioni o elisioni di lettere. Lo scolaro può incontrare difficoltà anche nella strutturazione della frase o del testo scritto.

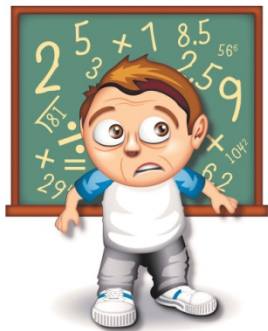


Disturbi dell'Apprendimento Scolastico: guida per i genitori

Disgrafia

Come si può manifestare la disgrafia?

- Nelle fasi di apprendimento della scrittura si possono osservare difficoltà nella corretta impugnatura della penna, affaticamento della mano durante la scrittura, irregolarità nella forma di lettere e numeri, difficoltà a gestire la grandezza, la direzione e la forma di lettere, numeri, segni, nel gestire lo spazio nel quaderno. In generale, le rappresentazioni grafiche appaiono poco intelleggibili, confuse, o ridotte nelle loro caratteristiche.
- La disgrafia può essere legata ad altre difficoltà o impaccio nell'esecuzione motoria.



Disturbi dell'Apprendimento Scolastico: guida per i genitori

Discalculia

Come si può manifestare la discalculia?

- Lo scolaro mostra fatica nel memorizzare ed automatizzare la successione dei numeri, le tabelline, le procedure di calcolo, le regole per le equivalenze, le formule matematiche, a realizzare la corretta corrispondenza tra cifre e numeri, a pianificare le procedure e a scegliere la corretta operazione per la soluzione dei problemi matematici.
- Per questo, come per gli altri disturbi specifici, la reiterazione e la ripetizione, anche prolungate durante lo studio, risultano poco efficaci.



Disturbi dell'Apprendimento Scolastico: guida per i genitori

La diagnosi

Come si fa la diagnosi

- La dislessia e la disortografia non possono essere diagnosticate con sicurezza prima della fine della 2^a classe della scuola primaria, ma già nel corso del 1° anno possono essere identificate difficoltà specifiche di automatizzazione della lettura e della scrittura.
- La disgrafia e la discalculia possono essere diagnosticate con sicurezza a partire dalla fine della 3^a classe della scuola primaria. Tuttavia, in periodi precedenti possono essere identificate difficoltà specifiche di automatizzazione del segno grafico e del processamento numerico.



Disturbi dell'Apprendimento Scolastico: guida per i genitori

La diagnosi

Come si fa la diagnosi

- La valutazione è multidisciplinare e vede coinvolti neuropsichiatra, psicologo e logopedista.
- Le valutazioni neurologica, neuro-psico-cognitiva e logopedica forniscono precisi profili sul funzionamento intellettuale e sulle abilità scolastiche dello scolaro.
- Dalla misurazione dei parametri e dal loro confronto si definisce se sono presenti, anche in forma isolata, i DSA. Si identificano inoltre, possibili altri disturbi o deficit che spesso sono presenti in comorbidità (cioè si manifestano congiuntamente) come, ad esempio, il disturbo da deficit dell'attenzione e iperattività (DDAI).



Disturbi dell'Apprendimento Scolastico: guida per i genitori



Che cosa è la certificazione di DSA

- Fatta la diagnosi, viene redatta la **Certificazione di DSA** valida ai fini scolastici.
- Il documento, oltre a riportare dettagliatamente la valutazione e la diagnosi con i relativi codici diagnostici, include proposte per gli interventi, ad esempio il trattamento logopedico, per la predisposizione e l'adozione del Programma Didattico Personalizzato (PDP) con le relative indicazioni sugli strumenti compensativi e le misure dispensative da adottare.
- L'utilizzo precoce nella didattica e nelle esercitazioni di sistemi informatizzati, della calcolatrice, degli audiolibri permette allo studente di apprendere più rapidamente e con meno fatica. Fondamentali sono le modalità e i tempi di collaborazione tra specialisti, scuola e famiglia.



Disturbi dell'Apprendimento Scolastico: guida per i genitori

I DSA a scuola

Come viene garantito il diritto allo studio agli alunni con DSA?

- La legge n. 170 dell'8/10/2015 garantisce agli alunni con DSA il diritto all'istruzione favorendo il successo scolastico, attraverso strumenti didattici e forme di valutazione e verifica personalizzati.
- Nel processo di inclusione scolastica, si prevede un'attiva collaborazione scuola-famiglia mediante il Programma Didattico Personalizzato, volto a ridurre i disagi relazionali ed emozionali provocati dalla presenza del disturbo e favorire la riduzione e compensazione dello stesso affiancandosi al trattamento abilitativo nella condivisione di strategie e obiettivi.



Disturbi dell'Apprendimento Scolastico: guida per i genitori

I trattamenti

I trattamenti per i DSA

- Sono previsti programmi di trattamento logopedico e di abilitazione.
- Il trattamento logopedico ha come scopo quello di aumentare l'efficienza dei processi di lettura, di scrittura e di calcolo. Deve essere mirato ed intensivo, avvalendosi anche di programmi multimediali che vengono somministrati con modalità che possono variare a seconda della diagnosi.
- L'abilitazione è l'insieme di aiuti che vengono forniti al ragazzo per esercitare al meglio le proprie capacità di funzionamento attuali.
- Entrambi gli interventi devono essere condotti il più precocemente possibile da operatori specializzati: logopedista, psicomotricista, psicologo cognitivista.



Disturbi dell'Apprendimento Scolastico: guida per i genitori

I trattamenti

I trattamenti per i DSA

- Il trattamento può agire su molti fronti, a seconda del profilo di funzionamento cognitivo e delle abilità scolastiche del bambino.
- Di particolare rilievo è la consulenza psicopedagogica a genitori ed a insegnanti, che comprende, in genere, una spiegazione dettagliata non solo del disturbo, ma anche delle risorse e dei punti di forza del bambino.
- La consulenza si focalizza sullo sviluppo di strategie educative basate sul rinforzo positivo, finalizzate a promuovere comportamenti funzionali e ad incrementare l'autostima del ragazzo. Essa può inoltre comprendere corsi di formazione per insegnanti e per genitori.

Ambulatorio DSA - Istituto Auxologico Italiano, Via Ariosto 13 Milano (tel. preno: 02.619112500)

(autorizzato dalla ASL Milano e dalla Regione Lombardia per l'attività di prima certificazione e rinnovo della certificazione DSA, validi ai fini scolastici)



MARIA MATILDE ZILIANI, laureata in Medicina e Chirurgia e specializzata in Pediatria e Puericultura e in Neuropsichiatria infantile. Ha sempre lavorato nei Servizi territoriali di Igiene Mentale dell'età Evolutiva e nelle Unità di Neuropsichiatria infantile di Milano. Dal 1998 al 2008 Direttore dell'Unità di Neuropsichiatria Infantile dell'Ospedale Sacco di Milano. Dal 2008 al dicembre 2013 è stata Consigliere Onorario presso la Sezione Minori e Famiglia della Corte di Appello del Tribunale di Milano.



CHIARA SPATOLA, specializzata in psicoterapia comportamentale e cognitiva presso la scuola ASIPSE di Milano, ha conseguito il Dottorato di ricerca internazionale in Psicopatologia dello Sviluppo presso l'Università Vita-Salute San Raffaele di Milano. Dal 2006 al 2011 ha svolto attività clinica e di ricerca presso l'Ospedale San Raffaele ed è stata professore a contratto di Psicopatologia dello Sviluppo presso la Facoltà di Psicologia dell'Università Vita-Salute San Raffaele di Milano. Attualmente svolge attività didattica e di ricerca presso l'Università Cattolica del Sacro Cuore in qualità di post-doctoral Research Fellow e lavora come psicologo clinico e psicoterapeuta presso l'Istituto Auxologico Italiano. È autore di pubblicazioni su riviste internazionali censite nell'ambito della psicopatologia dello sviluppo e della psicologia della salute.

Ambulatorio DSA - Istituto Auxologico Italiano, Via Ariosto 13 Milano (tel. preno: 02.619112500)

(autorizzato dalla ASL Milano e dalla Regione Lombardia per l'attività di prima certificazione e rinnovo della certificazione DSA, validi ai fini scolastici)



ENRICA VERONESI, laureata in Logopedia, si è formata presso le Università degli Studi di Milano e di Padova. Già esperto del Ministero della Salute per il Programma di Educazione Continua in Medicina e membro della Direzione editoriale e scientifica della rivista Logopedia e Comunicazione, è autore di pubblicazioni sui disturbi del linguaggio e sugli apprendimenti scolastici. Da anni è consulente esperto per gli aspetti di Logopedia di Crescere Sani onlus.



**Centro per i Disordini della crescita - via Ariosto, 13 - 20145 Milano
tel. 02.619112435 - email: sartorio@auxologico.it**

Obiettivi del Centro per i Disordini della crescita

- Contribuire alla prevenzione dell'obesità infantile (attraverso corsi educativi per bambini e insegnanti a scuola, incontri con i genitori, corsi di formazione per pediatri e medici di medicina generale, sito web www.cresceresani.it)
- Aiutare i bambini e le loro famiglie a fare scelte alimentari sane
- Favorire l'attività fisica tra i bambini e i loro genitori (organizzazione di eventi in collaborazione con associazioni sportive)
- Offrire la stessa possibilità di diagnosi e cura ai bambini di diversa provenienza geografica (con il nostro progetto internazionale "Crescere nel mondo")
- Collaborare con partner internazionali per sviluppare nuove tecnologie per il monitoraggio a distanza degli stili di vita (es. tele-medicina, telecare, ecc.)

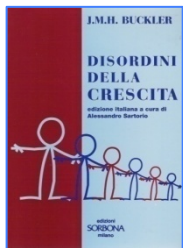
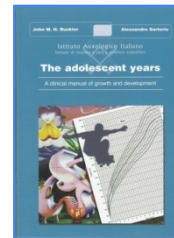
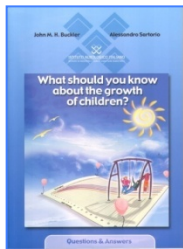


**Centro per i Disordini della crescita - via Ariosto, 13 - 20145 Milano
tel. 02.619112435 - email: sartorio@auxologico.it**

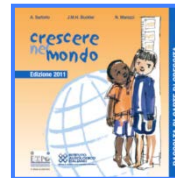
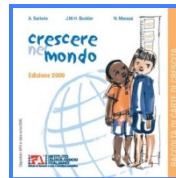
Obiettivi del Centro per i Disordini della crescita

- Identificare e curare i disturbi della crescita, seguendo lo sviluppo del bambino in altezza e peso nel corso degli anni
- Fornire assistenza a pazienti con deficit dell'ormone della crescita (centro di riferimento regionale per questa patologia)
- Dare sostegno ai bambini e alle loro famiglie nel periodo dello sviluppo puberale
- Distribuire materiale didattico per i professionisti, favorendo l'integrazione tra esperti di differenti discipline
- Offrire consulenza pluri-specialistica alle famiglie con figli con problemi scolastici (disturbi specifici dell'apprendimento)
- Disseminare le attività cliniche e di ricerca del Centro per i Disordini della crescita

Progetti educativi per le famiglie



Progetti educativi per le famiglie



Scarica la nuova App
HEALTHY GROWING CALCULATOR
per capire la crescita di tuo figlio



I consigli di **CRESCERE SANI onlus**

Progetti educativi per le famiglie

I consigli di www.crescere sani.it

- Mangiare più frutta e verdure
- Consumare meno spuntini e scegliere alternative più sane
- Scegliere l'acqua come bevanda
- Spegnere il televisore o il computer e giocare all'aperto
- Fare colazione e variare la scelta dei cibi
- Essere fisicamente attivi tutti i giorni

Le regole per "creocere sani"

Suggerimenti by www.crescere sani.it

- Eat more fruit and vegetables
- Reduce the number of unhealthy snacks and choose healthy alternatives
- Choose water as a drink
- Turn off television and computer and play outside!
- Have morning breakfast and vary the choice of foods
- Take physical exercise every day

RULES FOR A HEALTHY GROWTH

I consigli di www.crescere sani.it

- Dai valore alla comunicazione
- Sii quello che dici
- Mettiamoci, in regola!
- Sbagliando si impara
- Flessi tempi, per guadagnare
- Fai gioco di squadra!

Educare per "creocere sani"

I consigli di www.crescere sani.it

- Cultiva la sua autostima
- Si cresce senza soldi!
- Prova e dire qualche no!
- Sii presente, ma non troppo vicino!
- Dai spazio a tuo figlio!
- Accolta sempre!
- La coerenza al primo posto!
- Attiva le sue risorse!

Le regole per "creocere sani"
(per genitori che hanno figli-e in fase di crescita e/o sviluppo puberale)

Centro per i Disordini della crescita - via Ariosto, 13 - 20145 Milano
tel. 02.619112435 - email: sartorio@auxologico.it

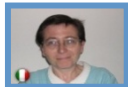


ALESSANDRO SARTORIO è primario della Divisione Malattie Metaboliche e Auxologia dell'Istituto Auxologico Italiano (IRCCS) di Milano. Responsabile del Centro per i Disordini della crescita presso l'Istituto Auxologico Italiano di Milano e Direttore del Laboratorio Sperimentale Ricerche Auxo-endocrinologiche. Professore di Medicina sociale presso la Facoltà di Sociologia dell'Università Cattolica di Milano, è autore di oltre 600 pubblicazioni scientifiche su riviste nazionali e internazionali e di libri di carattere divulgativo in ambito auxo-endocrino-metabolico, tra cui: *Psiche e bassa statura: aspetti biologici e psico-sociali dello sviluppo umano* (1999), *Crescita e sviluppo umano* (2003), *Obesità infantile: un problema 'in crescita'* (2003), *How to follow the growth of your children* (2004), *Aiutiamoli a crescere bene* (2005), *Crescere sani: i consigli dei medici ai genitori* (2011). Direttore responsabile del sito web per le famiglie www.cresceresani.it, certificato dalla Health on The Net Foundation (HON Code) per l'autorevolezza, la trasparenza e correttezza delle informazioni fornite agli utenti. Responsabile dei progetti medico-sociali "Crescere nel mondo: una raccolta di carte di crescita" (2002-2013) e "Crescita, sindromi e malattie rare" (2007-2013). Referee di oltre 70 riviste internazionali.

La "famiglia" di www.cresceresani.it



Alessandro Sartorio
Auxologo, Endocrinologo



Nicoletta Marazzi
Internista



John Buckler
Pediatria



Enrica Veronesi
Logopedista



Carlotta Stanglini
Dietista



Maria Luisa Bianchi
Nefrologa



Ileana Bevilacqua
Dietista



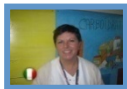
Roberto Marinello
Pediatria



Massimiliano Quatela
Otrinolaringoiatra



Gianluca Da Pozzo
Radiologo



Angela Seddone
Caposala



Graziano Grugni
Endocrinologo, Internista



Silvia Ballabio
Osteopata



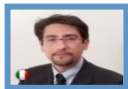
Manuela Genchi
Psicologa



Rita Torelli
Insegnante



Luisa Grassini
Insegnante



Antonio Cutrupi
Chirurgo pediatrico



Giuseppe Spazzolini
Radiologo



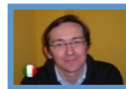
Marco Sartorio
Studente medicina



Giovanni Mastromarino
Urologo



Luigi Marino
Oculista



Andrea Ceccarelli
Psicologo



Palmina Trovato
Insegnante



Franco Cotelli
Maestro dello sport



Erica Cantelli
Assistente sociale



Lucio Coco
Insegnante



Cristina Torriani
Dietista



Daniela Imperiali
Dirigente infermieristico



Monica Resnik
Endocrinologa



Realizzato con il patrocinio di
CRESCERE SANI *onlus*
www.cresceresani.it

Sede legale: Piazza Wagner, 5 - 20145 Milano (c/o Devital Service)

tel. 02.619112426 - email: info@cresceresani.it

Per sostenere le attività di CRESCERE SANI *onlus* mediante donazione: Banco Popolare Ag. 10 - Milano - codice IBAN IT14D0503401610000000000490

Per donare il tuo 5 per mille dell'IRPEF delle annuali dichiarazioni dei redditi a CRESCERE SANI *onlus*, inserire il CF 97678630159